

LIFE Taiga

NATURVÅRDSBRÄNNING VÄCKER NYTT LIV I SKOGEN

Idag brinner skogen inte lika ofta som för 150 år sedan. Dessutom är den sammanlagda yta som brinner bara en bråkdel jämfört med tidigare.

Om skogen inte får brinna tillräckligt ofta kommer granarna att bli fler och trycka undan till exempel tall, asp och sälg. Skogen blir tätare och solen kan inte nå ner till marken. Mossor tar över och de växter och djur som trivs i en öppen tallskog försvinner efterhand. De brända gamla träd som är nödvändiga för många arters överlevnad bryts ner och "tar slut". Det gör att flera brandgynnade arter är hotade.

För att bevara och i viss mån återskapa biologisk mångfald i skogen använder vi nu elden som skötselmetod. En naturvårdsbränning gör liknande nytta som äldre tiders naturliga bränder. Skillnaden är att naturvårdsbränningen sker lugnt och kontrollerat och är styrd av brandutbildade naturvårdare.

Direkt efter en bränning är skogen sotig och svart men solljuset når nu ner till marken. Redan någon månad efter branden har bland annat lingonris trängt upp och många svampar syns. Den brända skogen lockar till sig insekter och insektsätande fåglar.

Granar dör och tall, asp och björk får lättare att sprida sina frön och gro i den näringsrika marken. Ibland blir lövträden så många att de bildar så kallade lövbrännor, ett område i barrskogen där lövträd dominerar under några årtionden. Grönskan i sin tur lockar till sig växtätande djur.

Omkring 100 arter är direkt beroende av skogsbränder för att överleva. Andra gynnas indirekt, till exempel hackspettar som äter insekter som lever i de brända trädstammarna.

Året efter bränningen har platsen blivit en ljusare, öppnare och varmare skog. Brandgynnade växter trivs och fler fåglar hittar insekter i träden.

DET HÄR ÄR LIFE TAIGA

I länsstyrelsernas naturvårdsuppdrag ingår att skydda och bevara arter och miljöer. Flera arter behöver återkommande bränder för att överleva. Naturvårdsbränning är den skötselmetod som mest efterliknar effekterna av de naturliga bränder som skogarna är anpassade till.

Under åren 2015-2019 samarbetar 14 av Sveriges länsstyrelser i EU-projektet Life Taiga. Omkring 120 bränningar ska göras för att väcka nytt liv i skogen.

Life Taiga, med EU och Naturvårdsverket som finansierare, är ett av de hittills största projekten i sitt slag och omfattar 100 miljoner kronor. Det är en del av EU:s och länsstyrelsernas arbete för att hjälpa utrotningshotade arter och deras livsmiljöer.

Alla naturvårdsbränningar kommer att genomföras i Natura 2000-områden, det är områden som redan är avsatta för naturvård. Dessa områden har länsstyrelserna fått i uppdrag av EU att sköta så att naturvärden bevaras eller förstärks.

Life Taiga och naturvårdsbränning handlar om att återskapa och bevara unik natur för kommande generationer.

SÄKERHET VID BRÄNNING

En naturvårdsbränning sker under kontrollerade former. Men det är förknippat med vissa risker och kräver noggrann planering och tydliga säkerhetsrutiner.

Bränningsledaren har en arbetsgrupp, där var och en får sina ansvarsområden. Den kommunala räddningstjänsten får information både i förväg och kontinuerligt under bränningen.

SOS Alarm är också informerat om och var bränningen äger rum eftersom personer som känner av eller ser röken kan bli oroliga och ringa.

Området som ska brännas måste ha säkra brandgränser. Det kan vara befintliga vägar, en myr eller sjö eller upphuggna brandgator. Väder, vind och fuktighet i marken är omständigheter som avgör om det går att genomföra bränningen utan att riskera säkerheten.



För att hindra elden att sprida sig utanför brandområdet vattnas marken längs brandgränsen och vattenslangar läggs ut runt området. De kopplas till tillfälliga vattenpumpar vid en närliggande sjö eller till tankvagnar med vatten. Slangarna används även till eftersläckningen.



När elden slocknat finns det personal kvar på plats som eftersläcker och bevakar området tills det inte finns någon glöd eller rök kvar. Det kan ta flera dagar, ibland veckor.

Värmland



Åtgärderna i projektet delfinansieras av EU-programmet Life Nature och Naturvårdsverket. Programmets syfte är att skydda och vårda områden som ingår i nätverket Natura 2000.



Länsstyrelserna

Norrbottnen · Västerbotten · Jämtland
Västernorrland · Gävleborg · Dalarna
Värmland · Örebro · Västmanland
Södermanland · Östergötland
Jönköping · Kronoberg · Kalmar

www.lifetaiga.se



VANLIGA FRÅGOR OM NATURVÅRDSBRÄNNING

Jag bor eller rör mig i närheten - hur påverkas jag av en naturvårdsbränning?

En bränning styrs så att närboende ska påverkas så lite som möjligt. Vi tar bland annat hänsyn till hur vinden blåser för att undvika att rök drar in över samhällen.

Vistas du i eller omkring området medan bränningen pågår kan du känna lukten av brandrök. En viktig del i förberedelserna är att information om bränningen kommer till de som berörs.

Den närmsta tiden efter bränningen är det mycket sotigt i skogen. Brandskadade träd kan falla plötsligt och ljudlöst, framförallt om det blåser. Men precis som i vilken vanlig skog som helst gäller det att vara uppmärksam om du vistas i den.

Vad händer med djuren när skogen brinner?

Det är många förberedelser som ska göras innan en bränning och därför rör vi oss mycket i området. På så vis hinner många djur bli skrämde och dra sig undan innan elden tänds. När vi sedan bränner går vi sakta framåt längs en frontlinje för att ingen ska stängas inne. Däggdjur och fåglar har en medfödd instinkt att fly när de känner brandrök och klarar sig oftast bra. De djur som kan ha lite svårare att klara sig är kräl- och groddjur.

Direkt efter en bränning är de flesta djur borta från området. Men vissa arter, som till exempel rökdansflugor och andra insekter, är snabbt på plats. Hackspettar kommer också tidigt för att äta av insektslarver som trivs i brända träd.

Vad är biologisk mångfald?

Biologisk mångfald är den variation av djur, insekter och växter som finns på vår jord. Det är viktigt för den biologiska mångfalden att det finns många olika arter, och att variationen inom varje art är stor.

Varför behövs biologisk mångfald?

Produkter från naturen ger oss mat, medicin, textil och byggmaterial. Vi mår dessutom bra av att vistas i naturen. Oavsett nytta för oss har varje art lika stor rätt som människan att finnas på jorden. Om arter försvinner från sina livsmiljöer riskerar jordens ekosystem att fungera sämre och slutligen kollapsa. Kanske har vi ännu bara upptäckt en mycket liten del av alla arter vi kan ha nytta av.

Vad kostar en naturvårdsbränning?

En normal naturvårdsbränning kostar mellan 5000-10 000 kronor per hektar. Den skötselvärdande effekten av den räcker i cirka 100 år.

Ökar inte växthusgaserna vid en naturvårdsbränning?

Det har brunnit i våra skogar sedan urminnes tider. När träd, kvistar, torr mossa och annat brinner bildas en rad förbränningsprodukter. Några av dem, som koldioxid och metan, är växthusgaser. Där branden gått fram i skogen finns mycket näring i marken och det börjar grönska nästan omedelbart. Den nya växtligheten binder på nytt kol.



www.lifetaiga.se



Life Taiga Värmland



Länsstyrelsen
Värmland

HÄR NATURVÅRDSBRÄNNER VI I VÄRMLANDS LÄN

VÄSTERSJÖN

I Natura 2000-området Västersjön växer tallskog på stenbunden mark mellan små och stora myrmarker. Här finns gott om spår av äldre bränder. Brandskador i tallstubbar visar att skogen i området brunnit relativt ofta innan människan började släcka skogsbränder här.

2015 gjordes en naturvårdsbränning här inom projektet LIFE Taiga. Bränningen gjordes under två dagar i augusti och täcker 69 hektar. I det stora bränningsområdet finns både delar som brunnit intensivt med många döda träd och delar som knappt påverkats alls av elden.

Målet med bränningen var att öka variationen, glesa ut skogen och skada en del tallar som blir framtida naturvärdesträd.

En informationsskylt finns längs skogsvägen som korsar bränningsområdet. I övrigt finns inga besöksanordningar. Vägen kan vara i dåligt skick under delar av året.

KITTELFÄLTET

Naturreservatet Kittelfältet utgörs av tallskog på sandiga isälvsavlagringar. Reservatet är framförallt avsatt för de geologiskt intressanta formationerna, och skötseln ska hjälpa till att framhäva dessa.

Naturvårdsbränning är ett bra sätt att glesa ut tallbestånden och skapa höga naturvärden samtidigt som markstrukturerna blir mer synliga då markväxtligheten bränns bort. Det är också skonsamt för markformationerna eftersom man inte behöver använda tunga skogsmaskiner. De öppna sandytorna som skapas är viktiga för både insekter och växter, till exempel mosippa.

I Kittelfältet brändes ett område inom projektet Life Taiga år 2015. Området är lätt att besöka då det ligger intill en fin vandringsled. Närmast är det att gå från den södra parkeringen.

BRÄNNAN

Brännan är ett naturreservat bildat framförallt för att gynna brandberoende arter och naturtyper. Här har tre tidigare naturvårdsbränningar gjorts, år 1997, 2002 och 2012. Bränningarna har gjorts för att skapa brandfält med många döda träd där tall och löv kan självså sig och för att öka variationen i de gallrade tallskogarna.

Lövträd är en bristvara i skogslandskapet, och särskilt viktiga för hackspettar. Alla i Sverige förekommande hackspettarter har någon gång observerats i Brännan. I området finns också observationer av flera brandgynnade skalbaggar, bland annat större flatbagge (*Peltis grossa*).

En naturvårdsbränning gjordes i området inom projektet Life Taiga under sommaren 2017 - den fjärde bränningen i naturreservatet. Det finns en vandringsled på drygt 3 km som går över både det nya bränningsområdet och det gamla brandfältet från 1997.



Målet med bränningen i Västersjön 2015 var att få mer variation i den gallrade tallskogen. De flesta av tallarna överlever, men en del skadas eller dör till nytta för insekter och fåglar. Resultatet är en gles tallskog där solen kommer åt att värma stammarna.



Bränningar kan också gynna lövskog. Så här ser det ut 20 år efter bränning i naturreservatet Brännan. Ett stängsel har skyddat lövuppslaget från älgbetet. Utanför stängslet är det istället mest tall.



Hjortron och hallon är exempel på växter som kan komma i mängder på brandfältet de första åren efter bränning. De gynnas av den ökade tillgången till näring och ljus efter bränningen.



Tre år efter bränning i ett annat område av Brännans naturreservat. En gles och öppen tallskog där blåbär och lingon snart täcker marken igen. Här överlevde många av tallarna branden.

Fräkensjömyrarna

Naturreservatet Fräkensjömyrarna är ett vildmarksområde där vackra myrmarker bryts av åsryggar klädda av mager tallskog. Skogen visar spår av täta bränder långt tillbaka i tiden.

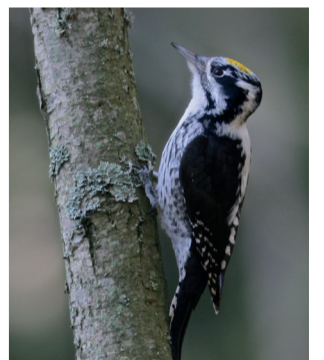
Flera brandgynnade arter som behöver gamla, grova och gärna brända tallar har hittats i Fräkensjömyrarna. På grund av skogsbruk finns få sådana träd kvar idag. Naturvårdsbränning ger en gles skog där tallarna på sikt kan utvecklas till nya jättar och där det finns gott om solbelysta stående och liggande döda träd. Raggbock, skrovlig flatbagge och vedsvampen laxgröppa är exempel på sådana arter. Har vi tur finns de kvar i närheten så att de kan utnyttja de nya brandfälten.

I Fräkensjömyrarna ska tre naturvårdsbränningar genomföras inom projektet Life Taiga. Bränningarna är planerade till 2018. En vandringsled löper genom två av de planerade bränningsområdena.

Mer information om Värmlands läns naturreservat hittar du på lansstyrelsen.se/varmland

ARTER SOM GYNNAS AV BRAND

Tretåig hackspett hittar ofta snabbt till brandfältet. Den äter insekter som kommit till brandfältet för att utnyttja de många döda och skadade träden. Ett säkert spår efter tretåig hackspett är en ring av täta hackmärken på stammen av gran eller tall.



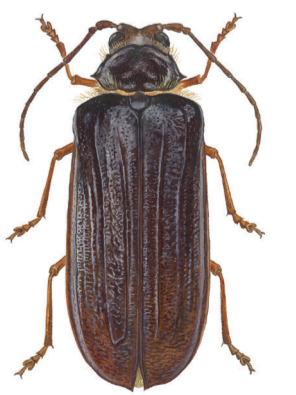
Tretåig hackspett (*Picoides tridactylus*)



Mosippa (*Pulsatilla vernalis*)

Mosippa blommar i april-maj på sandiga marker. Den klarar inte att trängas med ris och ljung, och därför behövs bränning som öppnar kala ytor där blomman kan växa och frön kan gro. Mosippan är fridlyst och får inte plockas eller skadas.

Raggbock är en 2-3 cm stor skalbagge som trots storleken är svår att hitta eftersom den är nattaktiv. Man får leta efter kläckhål och gnagspån där raggbocken krupit ur de döda tallstammar som larverna utvecklats i. Raggbocken behöver glesa skogar med grova liggande solbelysta tallstammar.



Raggbock (*Tragosoma depsarium*)