



Naturvårdsbränning ger skogen nytt liv

Svenska skogar har tidigare brunnit med jämna mellanrum. Det är något naturligt som skogen och dess arter har anpassat sig till under mycket lång tid. Sedan drygt hundra år släcks vildbränder effektivt eftersom de är farliga och förstör skogens ekonomiska värde. När skogarna inte brinner förändras deras karaktär; de blir mörkare, fuktigare och granen tar över på tallens och lövträdens bekostnad. Planerade skogsbränder, så kallade naturvårdsbränningar, har därför blivit ett mycket viktigt sätt att sköta om skyddad skog.



Gammal tallved med spår av äldre tiders skogsbränder.

Hur ofta brann det?

Äldre tiders skogsbränder startades ofta av blixtnedslag. Människor har också startat skogsbränder under många hundra år i de svenska skogarna. Man eldade för att förbättra tamdjurens skogs bete och man bedrev också svedjebruk. Genom att studera riktigt gammal tallved i länets kvarvarande gammelskogar kan man se hur ofta det brann. I stora delar av länet återkom skogsbränden med ungefär 35-40 års mellanrum.



Tallen överlever till stor del skogsbränder medan granen ofta dör. Lövträd sätter ofta rot- och stubbskott efter bränder.

Naturvårdsbränning - så går det till

Efterlikna naturliga bränder

Naturvårdsbränning är ett sätt att sköta skogar så att effekterna av en skogsbrand imiteras. Skillnaden är att den planerade naturvårdsbränningen genomförs av utbildad personal och att säkerheten hela tiden är mycket hög. Det viktigaste vid bränningar är att ingen ur personalen kommer till skada, och att elden inte smiter utanför det planerade området. En naturvårdsbränning föregås alltid av mycket planering och förberedelser. Den lokala räddningstjänsten är alltid underrättad om bränningarna, och allmänheten som kan beröras informeras också.

Att välja rätt område

Det underlättar mycket om man bränner skogspartier med naturliga avgränsningar. Det kan vara sjöar, myrar, vågar och liknande. Det kan finnas delar av gränsen där man behöver skapa konstgjorda avgränsningar genom att gräva fram mineraljord eller att vattna upp innan bränningen. Ytor som bränns kan vara allt från några enstaka hektar upp till 50 hektar. Det vanligaste är att bränna brandpräglade tallskogar, eller tallskogar som ska få brandprägel. Ibland genomförs naturvårdsbränningar för att skapa ytor där lövträd ska förny sig. Det förekommer också bränningar där målet är att gynna vissa specifika arter.

Väder

För att lyckas med naturvårdsbränningen krävs rätt väder. Ofta krävs en veckas uppehåll för att skogen ska torka upp tillräckligt mycket. Sedan behöver bränningsdagen vara varm och torr och ha stabila vindar. En av de stora utmaningarna med naturvårdsbränningar är ofta att hitta tillfällen när det är tillräckligt torrt. Det går inte att i förväg säga när en naturvårdsbränning ska äga rum, vädret styr planeringen helt.



Elden rör sig främst på marken där mossor, renlavor och bärris är bränslet.

Under 1800-talet minskade vildbränderna i Gävleborgs skogar. Förändringen skedde tidigare i Gästrikland, medan många skogar i Hälsingland brann under andra halvan av 1800-talet. Efter sekelskiftet för drygt hundra år sedan är brandbekämpningen så effektiv att skogsbränden förlorat sin roll som ekologisk störning. Även om det gått lång tid sedan senaste bränden är länets äldre skogar formade av skogsbrand. Tallar och lövträd som nu är drygt 100 år har ofta grott på brandfält. I Hälsinglands äldre tallskogar ser man fortfarande gott om brända tallstubbar och annan bränd tallved.



Bränd asp med rotskott.

Vad kännetecknar en skog som brunnit?

Det tydligaste tecknet på att en skog brunnit brukar vara svartbränd och kolad tallved. Men en brandpräglad skog får fler typiska kännetecken. En av de viktigaste effekterna som skogsbränden har på en skog är att den styr vilka träds lag som växer i skogen. Bränden gynnar tall och lövträd medan granen missgynnas.

Tallen - ett brandgynnad träds lag

Tallen är anpassad till återkommande skogsbränder och gynnas av att det brinner. Den har tjock bark, högt upphissad krona och kan skydda sin brandskadade ved med kåda. Tallens förnygring är beroende av skogsbränder eftersom fröna inte grov i tät skog där mossor och lavar växer i tjocka lager. Eftersom många tallar grov efter brand får en brandpräglad tallskog tydliga tallgenerationer. Gamla tallar som överlevt många bränder växer sida vid sida med de yngre tallarna som grott efter den senaste bränden.

Impregnerad gammal tallved

Tallar som överlever bränder får ofta små skador, så kallade brandjud, som de läker med kåda. Kådan impregnerar tallveden och gör den mycket motståndskraftig. Tallar som överlevt många skogsbränder kan tack vare sin vedkvalitet bli mycket gamla, äldre än 500 år. När de slutligen dör är veden så hård att den finns kvar ytterligare flera hundra år innan den bryts ned. Ett slående inslag i brandpräglade skogar är äldre tallved med spår av gamla skogsbränder.

Lövträden är också brandgynnade

Lövträd som björk, asp och sälg gynnas också av brand. Många lövträd, till exempel värtbjörk, har relativt tjock bark och kan överleva skogsbränder. De lövträd som skadas eller dör av en skogsbrand kan sätta rikligt med rot- och stubbskott. Lövträdens frön är små och sprids lätt med vinden till nybrända områden. Björk, asp och sälg förnygrar sig alltså mycket bra efter bränder. Lövriska skogar som uppkommit efter skogsbrand kallas lövbrännor och i Gävleborg finns fortfarande några fina exempel på sådana skogar kvar. Lövträd och lövskogar är idag mycket färre än vad de var tidigare, och är därför mycket viktiga att bevara och nyskapa ur naturvårdssynpunkt.

Mer död ved efter bränden

En annan viktig karaktär för en brandpräglad skog är att där finns ovanligt mycket död ved. Ofta är det granar som dör, men tall och lövträd kan också dö, framförallt om skogsbränden är kraftig och intensiv. De döda träden finns sedan kvar i skogen i årtionden, eller århundraden om det rör sig om gammal tallved. Den döda veden är en mycket viktig resurs för en stor del av skogens organismer.



Blottad mineraljord med björkplantor och svampen stybskål. Skalbaggen liten brandlöpare trivs också i de barbrända fläckarna.

Granen missgynnas

Granen har tunn bark och de lågt sittande grenarna skadas lätt av en brand. Efter en skogsbrand dör vanligtvis en stor del av granarna. De som inte dör direkt av bränden är mycket utsatta för svamp- och insektsangrepp åren efter en brand. Granen är däremot en vinnare i skogar som inte brinner. De förnygrar sig bra i slutna skogar och blir mer och mer dominerande i skogar som tidigare var talldominerade. När granarna växer tätt blir skogen mörk och skuggig, och skogens karaktär förändras.



Tretåig hackspett lämnar typiska hackmärken på träd.

Öppna, glesa och varma skogar

Skogsbränderna håller också skogarna mer öppna och glesa. Det beror till stor del på att den tätväxande granen hålls undan av bränder. Men återkommande skogsbränder gör också att övriga träd står mer glesat och att deras kronor är glesare. I den glesa skogen når solljus ner till marken och det grov mer torr och varm. Kombinationen av glesa, varma skogar med mycket död ved är betydelsefull för en mängd olika växter och djur.

Tunna organiska jordar

Skogens markskikt består ofta av ett lager väggmossa, renlavor och ris av blåbär och lingon. Under lagret av mossor finns ett lager med dött växtmaterial som kallas humusskiktet. Torr väggmossa och torr renlav brinner mycket bra och försvinner efter en skogsbrand. Om det är riktigt torrt i marken när det brinner försvinner även delar av humusskiktet. De tjocka lager av mossor och humus som finns i skogar som inte brunnit på länge håller mycket fukt och gör markens mikroklimat kallare.

Brandgynnade arter

Eftersom återkommande bränder har varit ett naturligt inslag i skogarna har många arter anpassat sig till förhållanden som råder i en brandpräglad skog. Antalet arter som gynnas av skogsbränder är flera tusen. Många arter har till och med specialiserats så att de är helt beroende av återkommande bränder. Nu när skogarna blir tätare, mörkare och mer grandomnerade får ett stort antal växter och djur svårt att överleva.

Insekter

Insekter och kanske framförallt skalbaggar som lever i död ved gynnas av skogsbränder. Många vedlevande skalbaggar är svarta till färgen och alltså kamouflerade på bränd ved vilket tyder på att de ofta lev i brända skogar. Många insekter har också avancerade anpassningar till att hitta till brända skogar. Den sotsvarta praktbaggen har till exempel organ på undersidan av kroppen som känner av infraröd strålning från skogsbränder!

Växter

Bland kärllväxter finns också många exempel på riktiga brandspecialister. Mosippan mår bra av att mossor och ris bränns bort där den växer, och dess frön grov mycket bra i askan efter en brand. Svedjenåvan är en växt vars frön behöver hettas upp innan de grov. Svedjenåvens frön kan ligga och vänta på att gro efter en skogsbrand i mer än hundra år.

Svampar

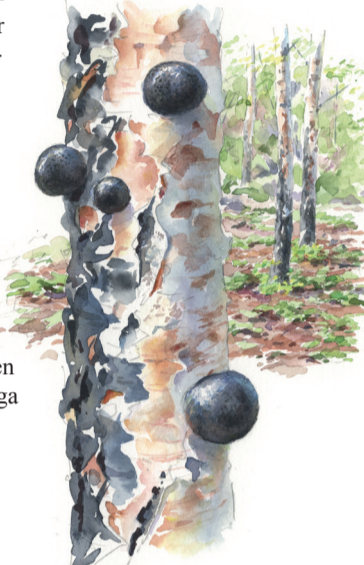
Svampar är en annan grupp där ett stort antal arter mår bra av, eller rent av behöver, bränder. Det finns flera tickor som lever på död ved som bara växer på ved som brunnit. Många svampar som lever på marken får mycket bättre förutsättningar att sätta fruktkroppar när markens moss- och humuslager tunnats ut.

Fåglar

Döda och döende träd blir snabbt fyllda med skalbaggs-larver som äter av den döda veden. För många hackspettar blir dessa skalbaggs-larver en mycket viktig matresurs. Redan samma år som en skog brunnit brukar man hitta marken efter spillkråkan och den tretåiga hackspettens födosök.

Mossor och lavar

Även bland mossor och lavar finns exempel på sådana som är anpassade till brand. Vissa mossor koloniserar snabbt den nybrända marken, och bland lavar finns arter som bara växer på ved som brunnit.



Brandskikt dyna på bränd björk.



Åtgärderna i projektet delfinansieras av EU-programmet Life Nature och Naturvårdsverket. Programmets syfte är att skydda och vårda områden som ingår i nätverket Natura 2000.



Länstyrelserna

Norrbottnen • Västerbotten • Jämtland
Västernorrland • Gävleborg • Dalarna
Värmland • Örebro • Västmanland
Södermanland • Östergötland
Jonköping • Kronoberg • Kalmar

www.lifetaiga.se



När vädret är det rätta och när alla förberedelser är gjorda kan naturvårdsbränningen genomföras. Bränden kontrolleras och styrs så att effekterna på skogen blir de önskvärda.



Dagarna efter en naturvårdsbränning finns risk för att skadade träd faller.

Efterbevakning och eftersläckning

När naturvårdsbränningen är slutförd kommer området att ryka från glödbränder under lång tid. Så länge det ryker finns risk att bränder vaknar till liv igen. Områdena måste därför bevakas ända tills dess att de varit rökfria ett antal dagar och att all brand har upphört. Ibland kan processen skyndas på genom att man går in med vattenslangar och aktivt släcker glödbränder. För det mesta låter man dock elden brinna ut och självdö. Under tiden det ryker från det brända området har brandgynnade insekter lättare att hitta dit, vilket gör att brandröken också är positiv. Under den närmaste tiden efter en bränning finns risk för att träd och framförallt torrakor faller omkull. Därför är det viktigt att man är försiktig om man måste röra sig i nybrända skogar.

DET HÄR ÄR LIFE TAIGA

I länsstyrelsernas naturvårdsuppdrag ingår att skydda och bevara arter och miljöer. Flera arter behöver återkommande bränder för att överleva. Naturvårdsbränning är den skötselmetod som mest efterliknar effekterna av de naturliga bränder som skogarna är anpassade till.

Under åren 2015-2019 samarbetar 14 av Sveriges länsstyrelser i EU-projektet Life Taiga. Omkring 120 bränningar ska göras för att väcka nytt liv i skogen.

Life Taiga, med EU och Naturvårdsverket som finansierare, är ett av de hittills största projekten i sitt slag och omfattar 100 miljoner kronor. Det är en del av EU:s och länsstyrelsernas arbete för att hjälpa utrotningshotade arter och deras livsmiljöer.

Alla naturvårdsbränningar kommer att genomföras i Natura 2000-områden, det är områden som redan är avsatta för naturvård. Dessa områden har länsstyrelserna fått i uppdrag av EU att sköta så att naturvärden bevaras eller förstärks.

Life Taiga och naturvårdsbränning handlar om att återskapa och bevara unik natur för kommande generationer.



www.lifetaiga.se



Life Taiga Gävleborg

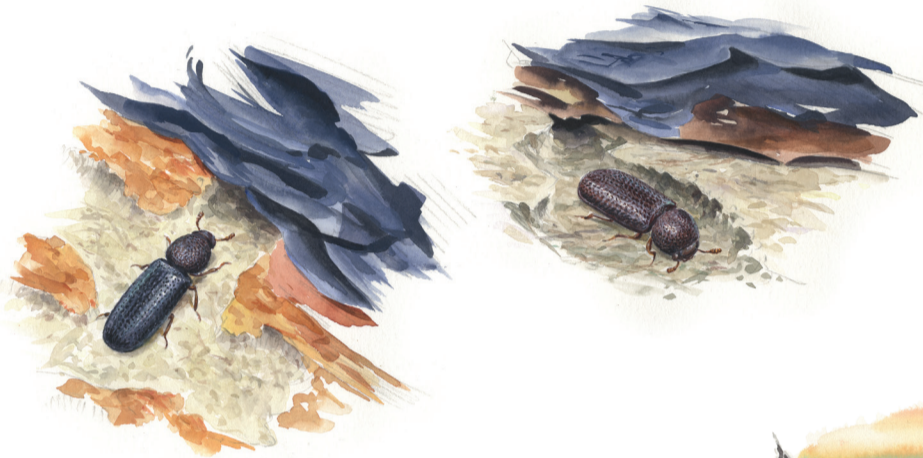


Länsstyrelsen
Gävleborg

Bränningstrakter i Gävleborg - här gör naturvårdsbränningar störst nytta!

För att öka nyttan av naturvårdsbränningar är det bra att bränna skogar som ligger nära varandra. Då får arter som behöver nybrunnen skog större chans att hitta nya lämpliga livsmiljöer. Samtidigt vill man sprida ut bränningarna över olika delar av länet. Det finns brandpräglade skogar över hela länet och många brandgynnade arter är också utspridda över olika delar av Gävleborg.

För att få maximal nytta från naturvårdsbränningarna har tio så kallade bränningstrakter pekats ut i länet. Genom att framförallt bränna inom dessa ökar möjligheten att kunna behålla både de arter och de naturmiljöer som behöver skogsbrand. Områden där det finns många fynd av brandberoende arter har pekats ut som bränningstrakter. Trakterna kan också vara områden där det finns många naturreservat med brandpräglade skogar. Några av trakterna har också haft relativt många skogsbränder även inne på 1900-talet.



Tallkapschongbaggar lever på nyligt brända barrträd. Med jämna mellanrum måste de flytta vidare till nya brända skogar.

Länsstyrelsens målsättning är att det ska genomföras minst en naturvårdsbränning i varje bränningstrakt under varje 20-årsperiod. De första naturvårdsbränningarna i länets naturreservat och nationalparker genomfördes 2006. Till och med 2017 har 19 bränningar genomförts. På sikt är målsättningen att ungefär 100 hektar skogsmark ska brännas varje år i länets naturreservat och nationalparker.

1. Nedre Dalälven

Färnebofjärdens nationalpark i Dalälvsområdet är bland annat känt för sina lövrika skogar. Dalälvens översvämningar ger upphov till lövrika skogar, men även skogsbränder har varit viktiga för att hålla skogarna rika på lövträd. I nationalparken och i omgivande naturreservat finns ovanligt många brandgynnade insekter. Här finns också den akut hotade vitryggiga hackspetten som gynnas av bränd skog.

2. Storvik Hofors

Järnvägen mellan Hofors och Falun går genom kuperad terräng och här har bromsande tåg gett upphov till återkommande skogsbränder, ända in i våra dagar. Som ett resultat finns här fortfarande ett stort antal brandberoende insekter som med jämna mellanrum hittat nybränd skog.

3. Voxna

På gränsen mot Dalarna finns torra talldominerade marker som brunnit ofta. Bränningstrakten fortsätter på Dalarnas sida där skogarna har liknande karaktär. På båda sidor om länsgränsen har flera naturvårdsbränningar gjorts, både i och utanför naturreservat.

4. Grytaberget - Rossenområdet

Även denna lite mindre bränningstrakt har hunnit se flera naturvårdsbränningar genomföras. Här finns också Rossenområdet som består av ca 800 ha sammanhängande brandpräglad tallskog. I Rossenområdet kommer många och stora naturvårdsbränningar att kunna genomföras i framtiden.

5. Kårböle

Inom denna trakt finns flera naturreservat med brandpräglade skogar, både tallskogar och lövbrännor. Här finns bland annat några större myrkomplex där myrholmarna med tallskog är mycket lämpliga bränningsobjekt. Här återfinns både växter, svampar och insekter som behöver brand.

6. Orsa Finnmark

I Orsa finnmark, som egentligen tillhör landskapet Dalarna, finns några av länets största skogsreservat. Skogarna är tydligt brandpräglade. Eftersom området är något kallare och blötare än övriga länet är de historiska

brandintervallen lite längre här. I medeltal gick det ungefär 70 år mellan de naturliga skogsbränderna. I Orsa Finnmark har markägarna genomfört hyggesbränningar under nästan hela 1900-talet vilket är unikt. Här finns ett stort antal brandberoende arter som bland annat tack vare dessa hyggesbränningar har kunnat överleva i denna trakt. I länets största skogsreservat, Stora Korpimäki, har tre naturvårdsbränningar genomförts under de senaste 10 åren.

7. Norra Hälsingland

Här finns flera stora naturreservat som domineras av tallskogar som tidigare brunnit ofta. Hagåsens och Stensjöns naturreservat sticker framförallt ut som mycket goda exempel på hur brandpräglade tallskogar kan se ut. I trakten finns också ett exempel på en mycket fin lövbränna i Brassbergets naturreservat. Många hygges- och naturvårdsbränningar har genomförts här och området har också berörts av de stora vildbränderna utanför Skån och Hassela under 2008. Också här återspeglas den rika brandhistoriken i förekomster av ovanliga insekter och svampar som är beroende av skogsbränder.

9. Lindefallet - Sörforsa - Nianfors

Detta bergiga och kuperade område har många naturreservat med lövrika skogar som ofta uppkommit efter brand. I många av brandtraktens naturreservat är det praktiskt svårt att genomföra naturvårdsbränningar i större skala. Ett alternativ då kan vara att skapa lövrika skogar genom att röja bort gran i yngre skogar. Det är också möjligt att behålla lövskogen genom att avverka en del av de granar som annars tar över.

Projekt Life Taiga i Gävleborg

För Gävleborgs del planeras lite drygt 150 hektar skog att brännas inom projektet, fördelade på 10 separata naturvårdsbränningar. När detta skrivs under hösten 2017 har 6 av de planerade bränningarna genomförts.

a. Färnebofjärdens Nationalpark

I maj 2016 brändes 14 hektar i nationalparken. Då brändes en halvö ut i Dalälven med medelålders barrskog. Ett år senare, i maj 2017, brändes den 41 hektar stora Ökestaholmen. Trots att båda bränningarna genomförts tidigt på året har marken varit så pass upptorkad att det glödbrunnit och rykt flera veckor efteråt. En stor del av granarna på de brända ytorna kommer dö av skador efter branden och nya tall- och lövplantor får då chans att ta deras platser. En vecka efter branden på Ökestaholmen sågs flera sotsvarta praktbaggar i den brända skogen.

d. Rossens Natura 2000-område

I Rossens Natura 2000-område planeras en bränning på ca 16 hektar. Här kommer en vacker tallskog av pelarsalskaraktär brännas, men här finns också en mindre yta med ungskog. Den planerade bränningsytan omges av flera hundra hektar med brandpräglade tallskogar som kommer att kunna naturvårdsbrännas i framtiden.

e. Stora Korpimäki Naturreservat

I juli 2015 brändes två skogsholmar på sammanlagt 6 hektar i Stora Korpimäki. Skogen bestod av riktigt gammal blandbarrskog som nu kommer att glesas ut och bli mer talldominerad. 2016 häckade spillkråkan i den nybrända skogen, och den tretåiga hackspetten hade besökt området flitigt! Naturreservatet är länets största skogsreservat och här planeras fler naturvårdsbränningar i framtiden. I augusti 2015 genomfördes ytterligare en naturvårdsbränning på 16 hektar utanför projektet.

f. Stora Sundsjöbergets Naturreservat

Här planeras den största naturvårdsbränningen i projektet för Gävleborgs del på ca 50 hektar. Det svåra med att bränna så stora områden på en dag är att hinna bränna allt med låg intensitet så att inte en för stor del av träden dör. Skogen som planeras för bränning är en äldre tallskog som ligger mycket vackert på en höjddrygg mellan våtmarker och sjöar i ett mycket vackert kuperat landskap.

g. Börningsbergets Naturreservat

Tidigare bestod naturreservatet av två mindre reservat. Sedan några år har skogen mellan de ursprungliga reservatena också skyddats, och nu planeras ungefär 18 hektar av utvidgningen att naturvårdsbrännas. Skogen består av stora tallar i 250-årsåldern som står jämnt utspritt i området. Mellan dessa finns yngre granar och tallar, och målet är att åtminstone de yngre granarna ska dö av branden. De äldre tallarna ska överleva i stor utsträckning, och på sikt står här förhoppningsvis en riktigt vacker tallskog som områdets många besökare kommer kunna njuta av.

h. Ensjölokarnas Naturreservat

I detta naturreservat finns en av Gävleborgs sista urskogar! Här saknas i princip spår av tidigare skogsbruk och naturvårderna är mycket höga. Nu planeras en naturvårdsbränning på cirka 13 hektar i utkanten av naturreservat där naturvårderna inte är lika höga. Efter naturvårdsbränningen kommer förhoppningsvis en glesare skog med gott om död ved finnas till gagn för alla arter i naturreservatet som behöver död och solbelyst ved för att överleva.

i. Hagåsens Natura 2000-område

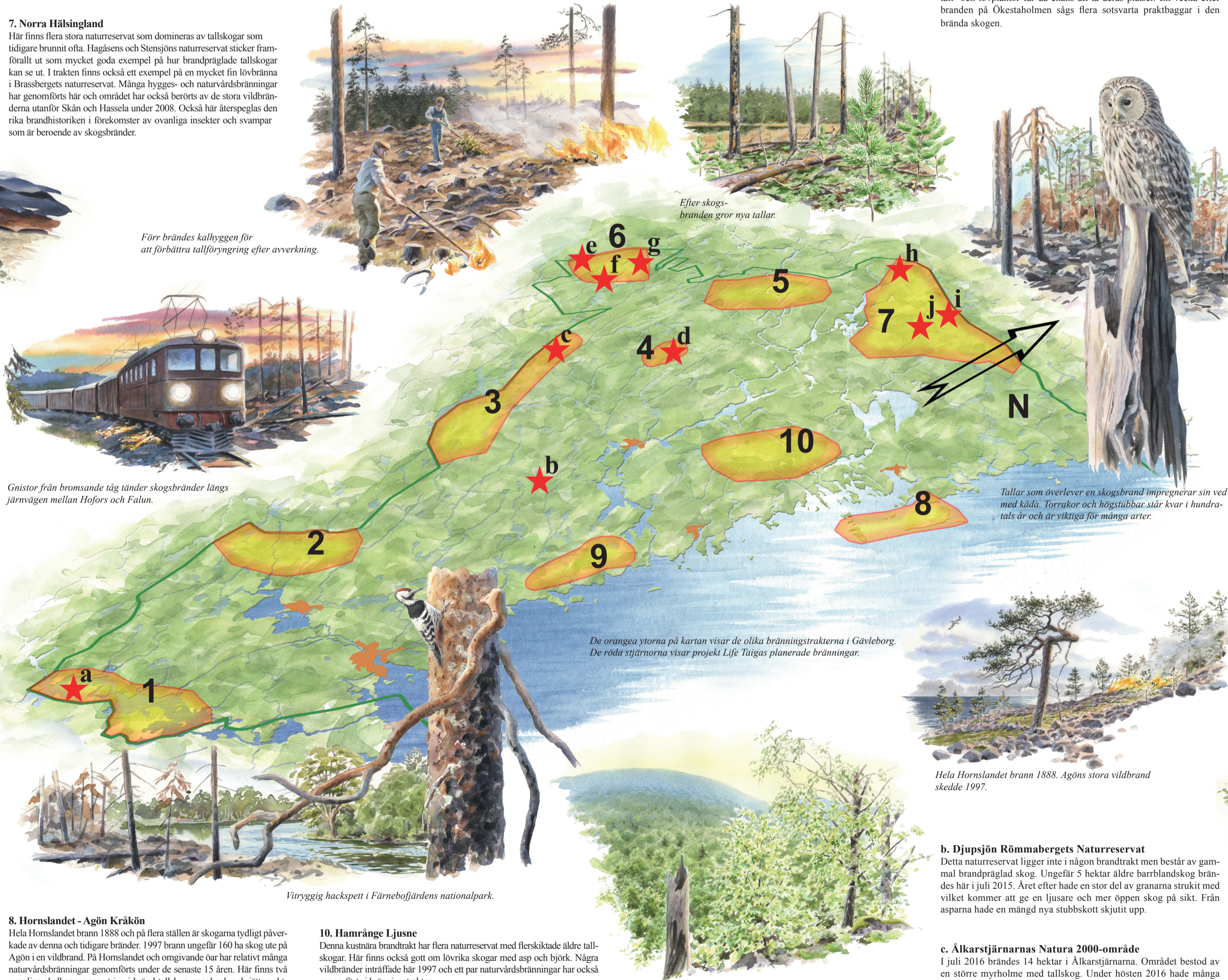
Här planeras ett område på ungefär 18 hektar att brännas. Det rör sig om äldre tallskog som växer ned mot Klingsersjön. Tallarna är jämn-gamla och har grott efter områdets senaste skogsbrand under andra halvan av 1800-talet.



I Norra Gävleborg finns flera naturreservat med brandpräglade skogar. Här har äldre tallar ofta brandljud efter tidigare bränder.

j. Lomtjärns Naturreservat

Den första bränningen inom projekt Taiga för Gävleborgs del genomfördes här i juli 2015. Då brändes en skogsholme på cirka 4 hektar med riktigt gammal tallskog där de äldsta tallarna är uppemot 500 år gamla. Bränningen genomfördes försiktigt med låg intensitet så att de äldre tallarna skulle överleva. 2016 hittades slät- och grov tallkapschongbagge i den brända skogen.



8. Hornslandet - Agön Kråkö

Hela Hornslandet brann 1888 och på flera ställen är skogarna tydligt påverkade av denna och tidigare bränder. 1997 brann ungefär 160 ha skog ute på Agön i en vildbrand. På Hornslandet och omgivande öar har relativt många naturvårdsbränningar genomförts under de senaste 15 åren. Här finns två ovanliga skalbaggar som trivs i bränd tallskog, raggbock och jättepraktbagge.

10. Hamränge Ljusne

Denna kustnära brandtrakt har flera naturreservat med flerskiktade äldre tallskogar. Här finns också gott om lövrika skogar med asp och björk. Några vildbränder inträffade här 1997 och ett par naturvårdsbränningar har också genomförts i bränningstrakten.

Intensiva skogsbränder skapar lövrika skogar, så kallade lövbrännor.